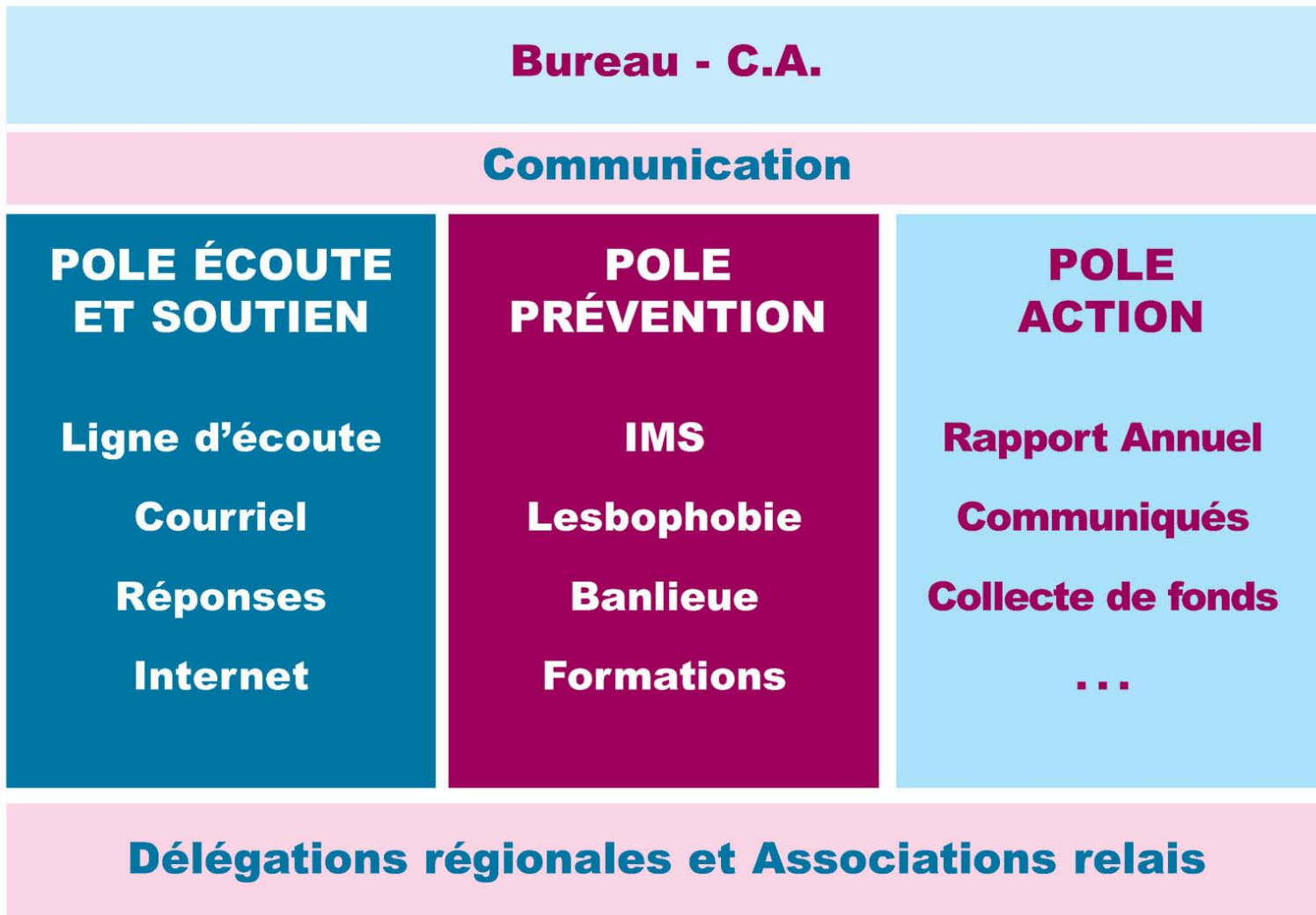






L'association





Commission lesbophobie

L'enquête

Principaux résultats

Connaître, comprendre et agir !



Pourquoi une enquête ?

Comblent la pénurie d'information...

- Une visibilité moindre
- Moins de témoignages de lesbiennes que de gays (1 appel sur 5)
- Peu d'études spécifiques sur les lesbiennes
- Par conséquent, peu d'informations sur la lesbophobie (à notre connaissance aucune étude chiffrée)

... pour se donner les moyens d'agir



Le calendrier

- **Avril à septembre 2003** : élaboration du questionnaire
- **Octobre 2003 à janvier 2004** : diffusion du questionnaire
- **Février 2004** : fin de la saisie des réponses
- **Depuis mars 2004** : analyse
- **Fin 2006** : publication de la première partie
« Contextes et manifestations »



Enquête sur la lesbophobie - octobre 2003

Inscrite au titre de nos priorités en 2003, la lutte contre la lesbophobie demeure, pour l'année à venir, l'une de nos préoccupations majeures. Ce combat cependant, qui concerne un vécu pour le moins collectif, n'a de sens et d'efficacité que porté par nous toutes. Or, la fibre militante fait défaut à certaines. Lors donc nous autres, militantes de SOS homophobie, vous proposons, en toute modestie, de résoudre ce dilemme et d'être en quelque sorte, vos portes voix ou portes paroles. A défaut d'appeler la ligne, écrivez nous, racontez vous : parlez nous de vous pour que nous puissions parler de toutes. Répondre à l'enquête ci-dessous, c'est nous permettre de vous connaître mieux, c'est nourrir le Rapport annuel de notre Association et c'est vous faire entendre dans la cacophonie. De plus c'est indolore, entièrement gratuit, parfaitement anonyme, totalement militant. Alors, prêtes pour l'aventure ?

vosre âge

- vous avez :
- de 18 ans
- 18-24
- 25-34
- 35-49
- 50-65
- + de 65

VOUS

vosre histoire

- A quel âge vous êtes-vous sentie différente des autres filles ? _____
- A quel âge vous êtes vous considérée comme homosexuelle ? _____
- A quel âge vous êtes vous sentie en accord avec vous-même ? _____

vos choix

- Vous vivez seule
- vous êtes en couple
- vous êtes célibataire
- pacsée
- mariée
- divorcée

où habitez-vous

- à Paris
- en Banlieue
- dans une grande ville
- dans une petite ville
- dans un village
- département : _____

vosre profession

- sans profession
- élève / étudiante
- artisan
- agricultrice
- ouvrière
- employée
- cadre
- demandeur d'emploi
- profession libérale
- artiste
- autre

avez-vous été victime de lesbophobie ? OUI NON

si oui :

à quelles situations lesbophobes avez vous été confrontée ?

famille

manifestations :

- qui ? :
- père
- mère
- frères et soeurs
- vos enfants
- famille éloignée
- conjoint
- belle famille
- incompréhension
- rejet
- insultes
- séquestration
- violence
- diffamation
- harcèlement
- autre : _____

amis

- incompréhension
- rejet
- harcèlement
- violence

logement

- refus de location
- harcèlement
- discrimination
- diffamation

de la part de :

- propriétaire
- gérant
- concierge/gardien
- administration HLM
- agence immobilière
- syndicat de copropriété

services publics / administration

- manifestations :
- refus de service
- discrimination
- insultes
- autres
- autres : _____

vie quotidienne

vous avez été insultée ou agressée

- dans la rue
- dans les transports
- lors de la pratique d'un sport
- en sortant d'une discothèque
- dans une manifestation
- dans un lieu public
- lors d'un voyage

pour quelle raison selon vous ?

- votre look
- votre comportement
- vos propos
- parce que vous étiez en couple
- autre : _____

Voisinage

- insultes
- menaces
- diffamation
- violence
- dégradation de biens
- harcèlement
- lettres anonymes
- autres : _____

commerces / services

- commerces de proximité
- grande distribution
- établissements bancaires
- assurances / mutuelles
- clubs de sport
- artisans
- taxi
- autres

accueil réticent

- refus de services
- discrimination
- insultes
- violences
- autres

Services concernés :

- sécurité sociale
- trésor public
- poste
- enseignement
- transports urbains
- sncf
- autres administrations

travail

vous subissez des discriminations de la part de :

- collègues
- supérieurs hiérarchiques
- personnel que vous encadrez
- direction
- responsables syndicaux
- clients / usagers
- médecine du travail

si vous êtes enseignante :

- élèves
- parents d'élèves

manifestations :

- moqueries
- insultes
- brimades
- rumeurs
- harcèlement
- diffamation
- mise à l'écart
- refus de promotion
- refus de mutation
- mutation forcée
- non renouvellement de contrat

- licenciement
- discrimination à l'embauche
- rétrogradation
- mise au placard
- violences physiques

Votre homosexualité est

- connue
- soupçonnée
- vous avez été outée
- on cherche à vous faire "avouer" votre homosexualité
- les discriminations que vous subissez sont consécutives à votre coming-out
- on cherche à vous faire démissionner

les droits acquis par le PaCS ne sont pas appliqués

- rapprochement des conjoints
- avantages sociaux (CE, mutuelle...)
- autre : _____

autres situations ?

les conséquences dans votre vie

conséquences pratiques :

- vos études en ont souffert
- votre carrière s'en ressent
- vous avez perdu un emploi
- vous avez dû déménager
- vous avez rompu avec certains proches
- vous avez perdu la garde de vos enfants
- autre : _____

Conséquences psychologiques :

- vous êtes angoissée
- vous vous repliez sur vous-même
- vous avez subi des épisodes dépressifs
- vous avez des difficultés à assumer votre homosexualité
- vous développez un sentiment de culpabilité
- vous avez fait une tentative de suicide
- autre : _____

vosre position actuelle face à la lesbophobie

vosre sentiment

- c'est toujours aussi dur
- les mentalités évoluent
- le PaCS a été bénéfique
- résurgence de la lesbophobie pourquoi ? _____

vosre position

- vous dissimulez vosre orientation
- vous vous censurez
- vous êtes neutre
- vous affichez vosre lesbianisme
- vous fréquentez de préférence les milieux lesbiens
- vos ami(e)s sont majoritairement homosexuel(le)s

- Vous militez dans le milieu gay et lesbien
- vous vous engagez politiquement
- autre : _____

Quels moyens peut-on mettre en oeuvre pour lutter contre la lesbophobie ?

- visibilité individuelle
- visibilité des lesbiennes dans les médias
- combat associatif
- pénalisation de l'homophobie
- engagement politique
- harmonisation des législations européennes
- autres : _____

quelle expérience personnelle vous a le plus affectée ?



Le questionnaire

- **Le profil sociologique**
 - âge, situation personnelle, profession et localisation géographique

- **Les situations de lesbophobie**
 - Contextes : famille, amis, voisins, vie quotidienne, travail...
 - Manifestations : injures, violences, rejet, diffamation...
 - Conséquences pratiques et psychologiques

- **La position face à la lesbophobie et les suggestions d'action**

- **L'expérience personnelle qui a le plus affecté la répondante (700 témoignages libres)**

1793 réponses



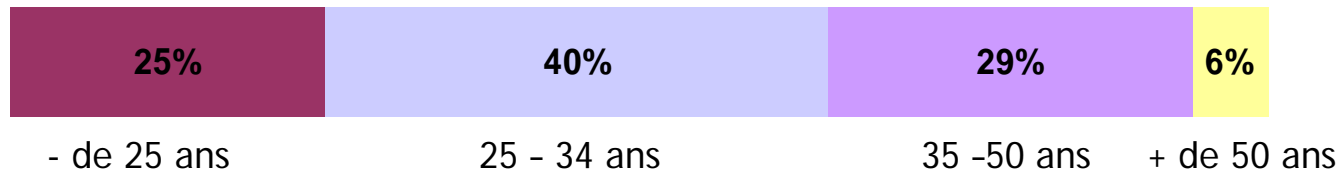
Les limites de l'enquête

Notre échantillon ne peut pas être représentatif des lesbiennes en France

- Pour obtenir un échantillon représentatif, il faudrait pouvoir connaître la population lesbienne
- D'autre part, la diffusion de notre questionnaire a été
 - essentiellement réalisée via le réseau gay et lesbien
 - plutôt centralisée sur Paris
 - mise en ligne sur notre site Internet
- Restriction volontaire du champ de l'enquête : pas de datation et de localisation des faits, pas d'analyse du profil des agresseurs

Le profil des répondantes

- **Âge : majoritairement les 25-34 ans**



- **Résidence géographique : urbaines et Parisiennes**
 - 59% déclarent résider à Paris (32%) et en Ile de France (27%)
 - 18% déclarent habiter dans d'autres grandes villes
- **Situation professionnelle : 3 catégories prépondérantes**
 - 33% employées / 23% cadres / 18% élèves ou étudiantes
- **Situation personnelle (11% n'ont pas souhaité répondre)**
 - parmi les répondantes : 60% en couple / 22% vivent seules



Victime de lesbophobie

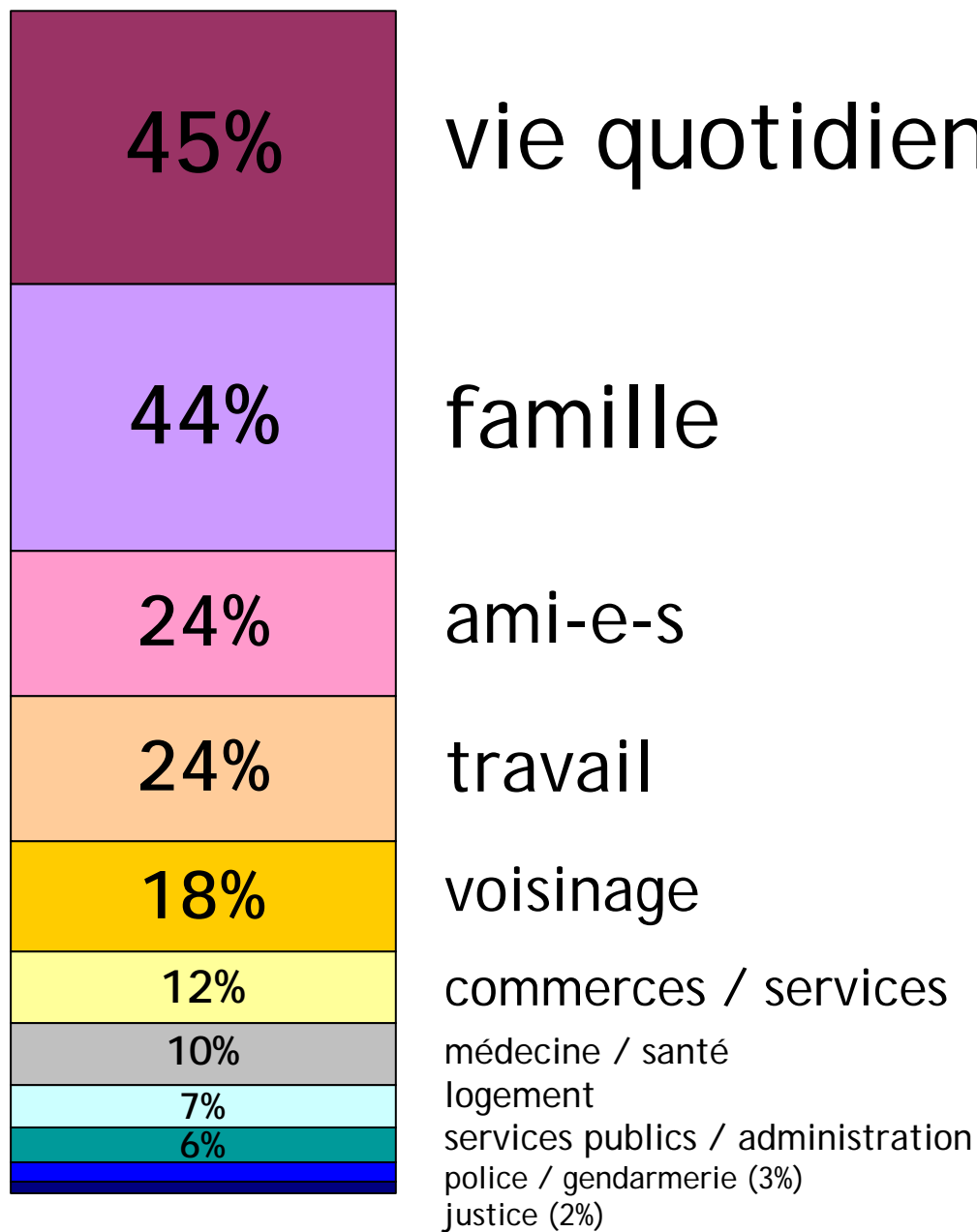
57% ont répondu OUI

- Celles qui ont le plus de risque de se déclarer victimes sont :
 - les Parisiennes
 - les lesbiennes en couple
 - les femmes âgées de moins de 25 ans

- Il n'y a pas de profession plus exposée qu'une autre

- Un chiffre sous-évalué comme nous le verrons par la suite

Les contextes





Vie quotidienne

45%

Chiffres-clés

➤ Vous avez été insultée ou agressée

- dans la rue 35%
- dans un lieu public 13%
- dans les transports 12%
- en sortant d'une discothèque 12%

➤ Pour quelle raison selon vous ?

- parce que vous étiez en couple 33%
- votre look 14%
- votre comportement 9%

➤ Manifestations

- insultes 30%
- menaces 9%
- violences 5%



Vie quotidienne 45%

Quelques caractéristiques

➤ Lieux

- Dans la rue, les lieux publics et les transports, les jeunes, les femmes en couple et les Parisiennes ont le plus de risque de déclarer un épisode lesbophobe
- Dans les discothèques, ce sont les jeunes et les Parisiennes

➤ Raisons

- La raison « être en couple » est citée le plus souvent par les femmes qui sont en couple et qui ont moins de 34 ans

➤ Manifestations

- Presque toutes les femmes qui ont précisé une manifestation ont indiqué avoir été victimes d'insultes (96%)



Famille

44%

Chiffres-clés

➤ Les acteurs

- mère 22%
- père 16%
- fratrie 10%
- famille éloignée 10%

➔ forte association entre l'attitude des membres de la famille et celle des autres

➤ Les manifestations

- incompréhension 35%
- rejet 21%
- insultes 13%
- menaces 5%



Famille

44%

Comparaison père / mère

Les attitudes de lesbophobie de la part de la mère sont évoquées plus fréquemment (22%) que celles du père (16%).



3 HYPOTHESES

①

premier coming out

Si le coming out est mal vécu de la part de la mère il ne se fera pas nécessairement auprès du père.

②

rôle social

Le partage des rôles confie socialement la responsabilité de la vie familiale à la mère.

③

relation mère / fille

Culturellement, une fille va attendre davantage de compréhension de la part de sa mère que de son père.



Famille

44%

Un domaine particulier

➤ **Phénomène répandu**

- une femme déclarant avoir été victime de lesbophobie évoque la lesbophobie en famille dans 69% des cas
- une femme se déclarant non victime évoque néanmoins dans 8% des cas de la lesbophobie dans sa famille

➤ Lorsque la lesbophobie dans la famille est évoquée c'est souvent à l'occasion de plus d'une situation

➤ Pas de profil sociologique plus à risque d'évoquer de la lesbophobie dans la famille



Ami-e-s

24%

Chiffres-clés

- 1 femme sur 4 a mentionné de la lesbophobie de la part des ami-e-s

- Les manifestations
 - incompréhension 20%
 - rejet 14%
 - harcèlement 1%

24% des répondantes se disent victimes de lesbophobie de la part de leurs ami-e-s et 44% de la part de leur famille.



3 HYPOTHESES

①

Si l'on peut penser que les ami-e-s sont la plupart du temps choisi-e-s, il en découle que le risque de se retrouver face à des comportements homophobes est moindre.

②

Les ami-e-s seraient majoritairement homosexuel-le-s et les cas de manifestations lesbophobes sont logiquement moins nombreux.

③

Les ami-e-s dont on soupçonne l'homophobie seront les derniers à en être informés. On se met en position de ne pas rencontrer de comportements lesbophobes parmi eux.



Ami-e-s

24%

Éléments complémentaires

➤ Profil « à risque »

- moins de 25 ans
- résidentes en province

➤ **Corrélations les plus fortes avec la vie quotidienne et le cercle familial**

- Une femme déclarant de la lesbophobie dans la vie quotidienne ou dans la famille a plus de chance d'en déclarer aussi de la part de ses ami-e-s, et inversement

Les chiffres sont rapportés à l'ensemble des 1793 répondantes et non pas aux seules femmes travaillant ou ayant travaillé.

➤ Les acteurs

- collègues 15%
- supérieurs 7%

➤ Les manifestations

- rumeurs 14%
- moqueries 13%
- mise à l'écart 6%
- insultes 6%

parmi celles spécifiques au travail :

- refus de promotion 3%
- mise au placard 2%



Travail 24%

*Caractéristiques de la lesbophobie
parmi les répondantes l'ayant évoquée*

➤ Perception de l'homosexualité au travail

- soupçonnée 47%
- connue 38%
- ni soupçonnée, ni connue 15%

➤ Manifestations et perception de l'homosexualité

- Si l'homosexualité est connue, les femmes victimes de lesbophobie au travail s'exposent plus aux insultes et à la mutation forcée
- Si l'homosexualité est soupçonnée, elles s'exposent plus aux moqueries et aux rumeurs



Travail 24%

Analogie avec la famille

- Lorsque la lesbophobie dans le travail est évoquée, c'est souvent à l'occasion de plus d'une situation
- Pas de profil à risque (âge, profession, résidence, situation personnelle)
- Deux domaines où on passe beaucoup de temps avec des gens qu'on n'a pas choisi



Conséquences

➤ Les plus citées

- épisodes dépressifs 19%
- ruptures avec des proches 19%
- angoisse 13%
- recours à un soutien psychologique 11%

➤ Et aussi

- vos études en ont souffert 8%
- tentative de suicide 5%

➤ Pour 64% les mentalités évoluent

➤ Mais 24% trouvent que « c'est toujours aussi dur »



Position

- vous affichez votre lesbianisme 37%
- vous fréquentez de préférence les milieux lesbiens 33%
- vos ami-e-s sont majoritairement homosexuel-le-s 31%
- vous dissimulez votre orientation 28%
- vous militez dans le milieu lesbien et gay 15%
- vous vous censurez 13%
- autre 11%
- vous vous engagez politiquement 6%

(il était possible de cocher plusieurs cases)



Moyens de lutte

- visibilité des lesbiennes dans les médias 66%
- pénalisation de la lesbophobie 56%
- solidarité au quotidien 52%
- harmonisation des législations européennes 48%
- combat associatif 46%
- visibilité individuelle 44%
- engagement politique 30%
- autre 7%



Phénomène sous-évalué

- 57% ont répondu OUI à la question « avez-vous été victime de lesbophobie ? »
- cependant 63% ont pointé au moins une situation dans la partie « à quelles situations lesbophobes avez-vous été confrontée ? »
- par ailleurs, 28% des femmes ont indiqué « dissimuler leur orientation » et 13% « se censurer »



Conclusion

- De nombreuses réponses riches d'informations
 - des premiers chiffres
 - des axes futurs d'étude au-delà de notre association

- Nos actions
 - agir pour la visibilité des lesbiennes
 - sensibiliser à la lesbophobie
 - communiquer envers le grand public et les lesbiennes
 - interpellier les pouvoirs publics



 N°Azur 0 810 108 135

PRIX APPEL LOCAL

www.sos-homophobie.org



Voisinage 18%

Éléments-clés

➤ Les manifestations

- insultes 12%
- diffamation 5%
- menaces 4%

➤ Les violences d'ordre psychologique devancent les violences physiques : violences quotidiennes, récurrentes, et difficiles à supporter

➤ Autres manifestations rapportées : indifférence, manque de politesse, animaux torturés ou tués...



Commerces / services 12%

Éléments-clés

➤ Les lieux

- commerces de proximité 3%
- établissement bancaires 2%
- taxi 2%

➤ Les manifestations

- accueil réticent 8%
- refus de services 3%



Médecine / santé 10%

Éléments-clés

➤ Les acteurs

- gynécologue 4%
- don du sang 3%
- psychologue / psychiatre 2%

➤ **Manifestations** : refus d'examen, examens bâclés, non reconnaissance de la conjointe lors de visites, questions déplacées, réticences envers la maternité lesbienne...

➤ Quelques citations

- « vous allez changer »
- « ça vous passera, vous avez besoin d'être recadrée »
- « vous avez eu des rapports ? » « oui, mais pas avec un homme » « avec quoi alors ? »



Logement 7%

Éléments-clés

➤ Les acteurs

- propriétaires 3%
- agence immobilière 2%

➤ Les manifestations

- refus de location 4%
- discrimination 2%

➤ Le profil le moins à risque

- les plus jeunes
- celles qui habitent en dehors de Paris
- les femmes qui ne sont pas en couple
- les élèves / étudiantes



Administration 6%

Éléments-clés

➤ Les acteurs

- autres administrations 2%
- enseignement 1%
- transports urbains 1%

➤ Les manifestations

- discrimination 3%
- refus de services 2%



Police / Gendarmerie 3%

Éléments-clés

➤ La manifestation la plus citée

- refus d'enregistrer une plainte 2%
(ce chiffre se rapporte à l'ensemble des répondantes et non seulement à celles ayant eu recours à la police)

➤ Il est traumatisant en tant que victime

- de ne pas trouver de l'aide auprès de la police
- de voir son statut de victime niée
- de recevoir un accueil désagréable (moqueries, propos déplacés...)



Justice

2%

Éléments-clés

- Rare dans l'absolu
- Ces chiffres se rapportent à l'ensemble des répondantes et non à celles ayant eu recours à la justice
 - formalités du PaCS 0,84%
 - garde des enfants 0,78%